

集まれ！防災女性職員とその応援団

10/22 Sat 12:30-14:00

防災・復興に係る取組状況 フォローアップ調査（概要一部）

HYOGO-KOBE 2022
ぼうさい
こくたい

対象地域

47都道府県

対象地域

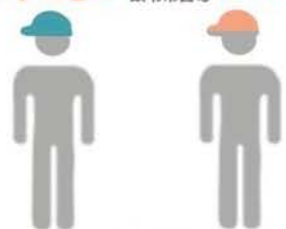
20政令市
1721市区町村

対象期間

R3
1.1-12.31

防災部局の女性職員

都道府県 11.2% 市区町村、政令市含む 9.9%



● 男性
● 女性

男女共同参画×防災の研修・訓練の実施割合

都道府県

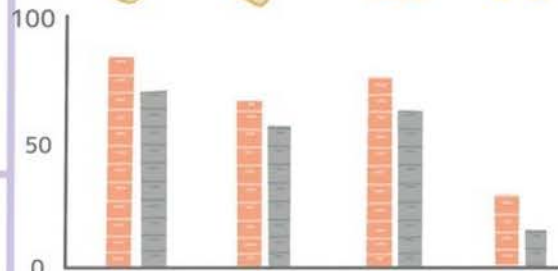


市区町村、政令市含む



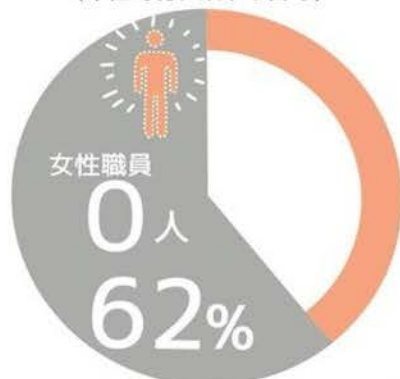
備蓄の状況（政令市除く市区町村）

女性用品 乳幼児用品 介護用品 外国人用品



● 女性職員割合10%以上
● 女性職員ゼロ

防災部局に女性職員 がいない団体の割合 （市区町村、政令市含む）



避難所設備ニーズ+男女共同参画の視点

更衣室



授乳室



トイレ



間仕切り



男女別洗濯物干し場



おむつ替えスペース



詳しくは男女共同参画局HP

(https://www.gender.go.jp/policy/saigai/fukkou/chousa_r03.html)

をご覧ください！



内閣府
男女共同
参画局



graphic recorder : Aya Ogawa

作成者：公務員×グラフィックレコーダー小川綾 (@aya_reco) さん



香川県 坂出市



◀ 令和4年度から
男性職員も加入OK!

人口 49,507人
面積 92.49 km²

- 平成26年5月に発足
- 東日本大震災がきっかけ
- 女小学生視点での防災・減災活動

実践したこと

さかいで
ぼうさい
131
カード



減災チェックリスト



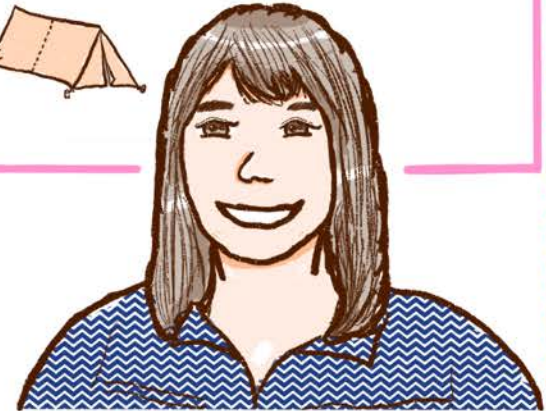
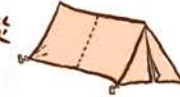
折ったまじり
コンパクト!

防災フェスタ
職員の備え選手権
避難所運営マニュアル

避難所担当 } 石井 修
新規採用 }

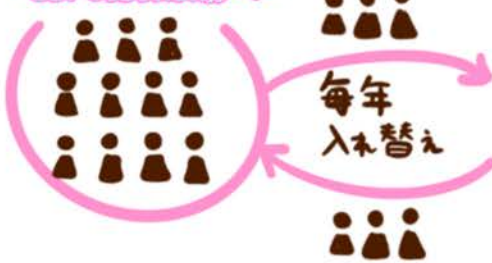
防災アクト

- ・ゆるキャン
- ・おうちで防災キャンプ



坂出市危機管理課 松岡 未祥さん

さかいで131おとめ隊



市長より任命
⇒業務の一環として活動可能
20～50代
職種・年齢層を幅広く

今後の目標

「防災を日常に取り入れる」ことを念頭に
職員や市民に対して啓発活動を行う!
坂出市職員全員が
おとめ隊経馬食者に



設立経緯

東日本大震災がきっかけ



職員12人でスタート



女性の視点を取り入れた
防災対策のためチーム発足

R4.10月~

10人で再始動

R4

目標



関係課を巻き込み活動
防災意識の向上

避難所運営 3つの提言

1 避難者カード・名簿
の様式見直し

2 避難所運営
マニュアル策定

3 災害用
マンホールトイレ設置



H31

R2~3

活動休止
(コロナによる)

H30

活動再開

課題

1 女性職員の継続配置

2 職員の意識改革



全体で対応する
体制へ

H26

H27~29

活動休止
(任期終了 &
女性配置なし)



那覇市



総務部 防災危機管理課
主幹 与座 リサ氏



内閣府
男女共同
参画局



Anna

減災館 10/22 Sat 12:30-14:00
名古屋大学減災連携研究センター



子育て・介護世代は
防災に自己属さえない、
もしくはさねにくい...

女性かいたとしても少ない
人数が偏っているの

備蓄品の手配したくても
生理用品の種類とか分からない

名古屋大学 減災連携研究センター

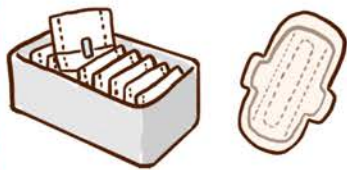
研究者 自治体職員 10人など色々な知識を
持った人が集まる場なので..



2017年、女子部を結成

男小学生を対象として
生理のことを知って
いるかアンケートを実施

認識の違いや、
疑問を抱いている
職員がいることが分かった



生理の貧困問題表面化

必要としているけれども、携帯していない人が
顕在化したため、必須物資に!!

生理用品の備蓄量計算式は?

$$\frac{\text{想定避難者数} \times \text{使用者割合}}{4 \text{ 週}} \times \text{枚数} \times \text{日数}$$

3~7日と幅があり、自治体による生理の
日数についての認識の違いがみえた。

生理用品の備蓄ってどうなる?

生理用品の更新

ほとんどの自治体がメーカーの
推奨期限内に合わせている



換気ができても高温になることは想定されるため、
そのような環境下にある生理用品の耐用年数
について考える必要がある。

生理用品の種別

☀	16
☀	18
☀	2

今後の活動

尿取りパット、おむつの備蓄についても
同様の考え方を当てはめたい!!



名古屋大学 減災連携研究センター
エネルギー防災寄附研究部門 蛭川 理紗さん



イラスト通訳 コーチ やまちゃん

作成者：イラスト通訳 山脇英明 (@yamacyan221) さん

きっかけ

よんなな防災女子部の
オンライン交流会に参加

防災担当女性
職員のモヤモヤ
ピッリ!!
KBC

防災部署に女性ゼロの自治体

福岡 33/60
佐賀 13/20

KBCが自治体と連携

九州北部豪雨
の経験 → 平時

- ①防災ネットワーク会議
- ②防災出前授業

緊急時 顔の見える関係づくりのため



内容

- 講演 by 歌う防災士 しほママさん
- モヤモヤ話す会
- グラコで共有

↓
見せたい人がみなバラバラなおもしろさ

女性職員 男性職員 首長

その他活動

みんな防災ワーク

コメント制作

メーリングリスト



加藤恭子氏



太田祐輔氏

参加者アンケート

やってみたくいこと

子どもと学ぶ 体育館に宿泊

メンタル研修

商品開発

人員配置の意見交換

etc...



Anna



こうち減災女子部とは

誰ひとり取り残されない減災・防災活動

- ☑ 地域の女性防災リーダーの養成
- ☑ 女性による防災・減災活動の発信
- ☑ 県内防災活動のネットワークづくり

⇒ 平成30年度 避難地訪問が転機

休部・ゆだね部員OK



敷居を下げて活動しやすく♡

ローリングストック

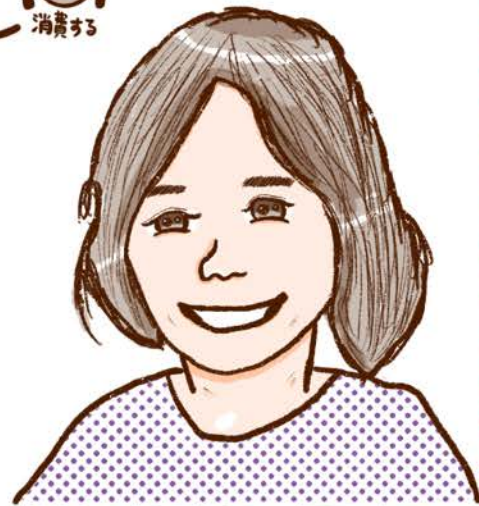


現在の活動

～防災活動のネットワークづくり～

- ☑ 障がい者の防災団体との交流
⇒ 防災アプリの使い方の説明
ローリングストックなどの講座
- ☑ 学生団体との連携
⇒ 中学生の開催する防災イベントのサポート
- ☑ 大学との連携
⇒ 災害レジリエンスに関する講義、フィールドワーク

今後、注力していきたいこと



こうち減災女子部 副部長 福富 真子さん



内閣府
男女共同
参画局



KYOTO おたしの防災ノート

8年前

神戸震災
経験

KYOTO
おたしの防災ノート

女性の視点でつくられた
ハンドブック

ディスカッションシート
マタイムライン
連絡先

#私の防災リュック



活動イロハ

私にとって防災って何だろう？



防災とは
母の愛



防災とは
暮らす文化




一般社団法人京都ジェンヌの会

中村 菜穂 氏

京都ジェンヌの活動

U-35 KYOTO

コロナ禍 
活動力を試行錯誤してきた



除々に輪を広げている



東京都立大学に依頼する機会へ



防災とは？

命を救うのは人と人との **繋がり**

そのためには
ディスカッション

