

取組み発表③

防災分野における 女性の参加拡大に向けて

2024.02.06 地方自治体の首長・幹部職員向けシンポジウム

泉大津市 危機管理監 政狩拓哉

先進事例

“今更”で、お恥ずかしい。

【失敗談 三選】

女性参画 はじまりは 市長

- ✓ 【R2年度 施政方針】 女性が活躍できる組織に。
- ✓ 女性視点で、見直す。避難所開設 訓練 【企画】
- ✓ 女性防災士 と ジェンダー政策 大学教員 招聘

問

なんで、（職員の防災服は）

男女で “色” と “型” を変えてるの？

- 桃山学院大学ビジネスデザイン学部 特任講師 岩田千栄美氏 -

lady's

✓ ブルー

✓ A社製



men's

✓ ベージュ

✓ B社製

答

入庁して、26年。

一度も、考えたことがなかった。

- 平成6年入庁 泉大津市 政狩拓哉 -

無意識の“思い込み”に気づき、へこむ。

- 2020.11.11 避難所開設訓練 -

- ✓ 若手 女性職員 リーダー
- ✓ 防災服 デザイン変更 着手
- ✓ R3.4.1 ジェンダーレス 防災服



予想外の効果



その 4か月後

コロナ禍 “生理の貧困” 社会問題

- ✓ 経済的理由で 生理用品が 入手できない
- ✓ いま、“すぐにできる” 第一歩。災害備蓄を配布。
- ✓ 女性部長 2名 から 提案



備蓄している 現物を見てもらうことに。

そのとき、備蓄していたもの

- ✓ 5年前に買った
- ✓ 一番 安価なモノ
- ✓ 一種類 だけ



声

こんなん、（自分では） “絶対” 買わへんで！

- 男女共同参画 担当部長 -

男性だけで、決めてきた。

その弊害を実感し、へこむ。

- R3.3 生理の貧困 支援に向けて -



R3.3

- ✓ 女性職員と備蓄方針見直し
- ✓ 3年期限 昼用・夜用も

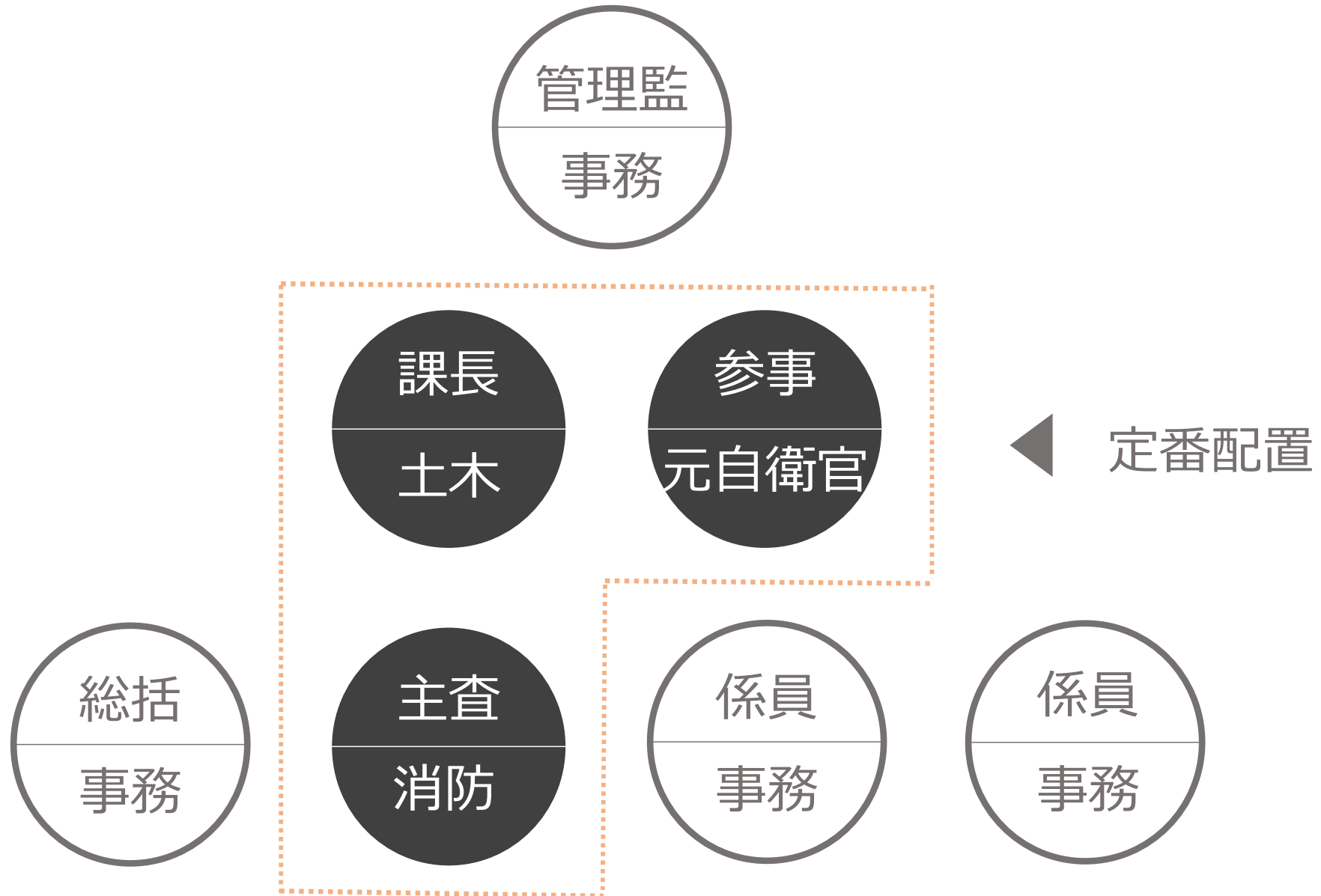
その後

- ✓ 備蓄品を選定するときは、
- ✓ 男女共同参画部局等 へ 相談
- ✓ 若手中心で ワイワイと。

危機管理課 特有の課題

- ✓ 女性職員 7名中、1名 少ない
- ✓ 過去には“配置ゼロ”の期間も
- ✓ そもそも、女性が配置されにくい、構造

救助 救命を意識

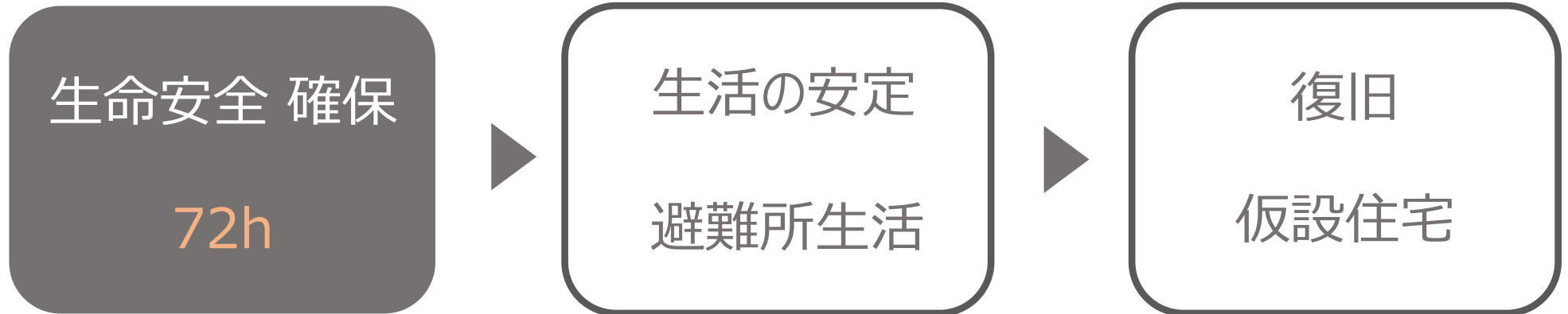


発生・復旧・復興 タイムライン

ステップ1

ステップ2

ステップ3



直接死

【視点 / 濃】



災害関連死

【視点 / 淡】

課題

過去の震災では災害による“直接死”より、“災害関連死”の方が圧倒的に多いことも。

具体例

2016年熊本地震での犠牲者273人のうち
“78.8%以上”の215人が災害関連死



避難生活は心と身体に大きな負担がかかる。

エコノミークラス症候群の入院患者 “約77%が女性”



防災

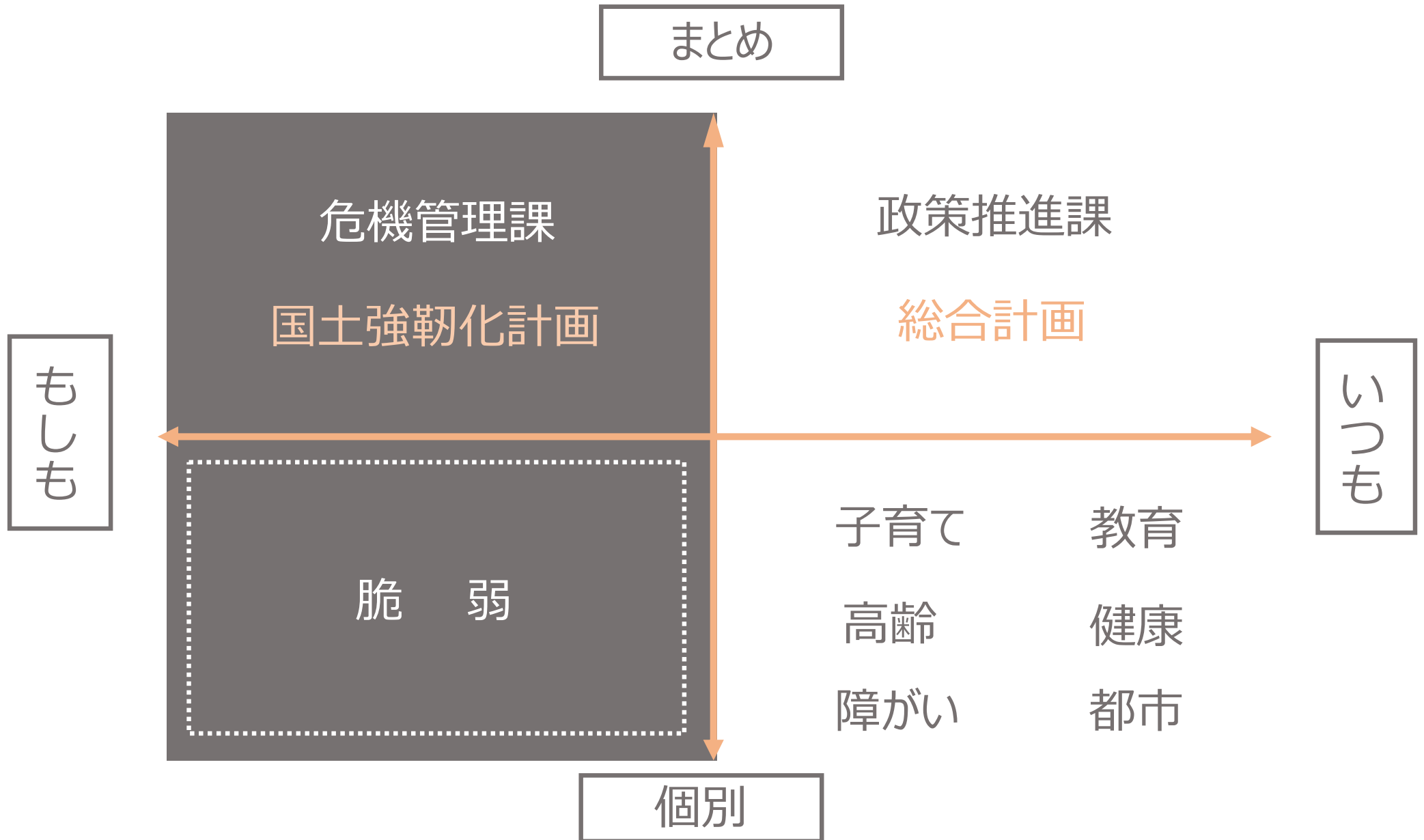
女性の視点は、不可欠。

女性職員の配置が “なくても”

女性視点を “活かす” 仕組みづくり

いつもと、もしもの、境界線 をなくす。

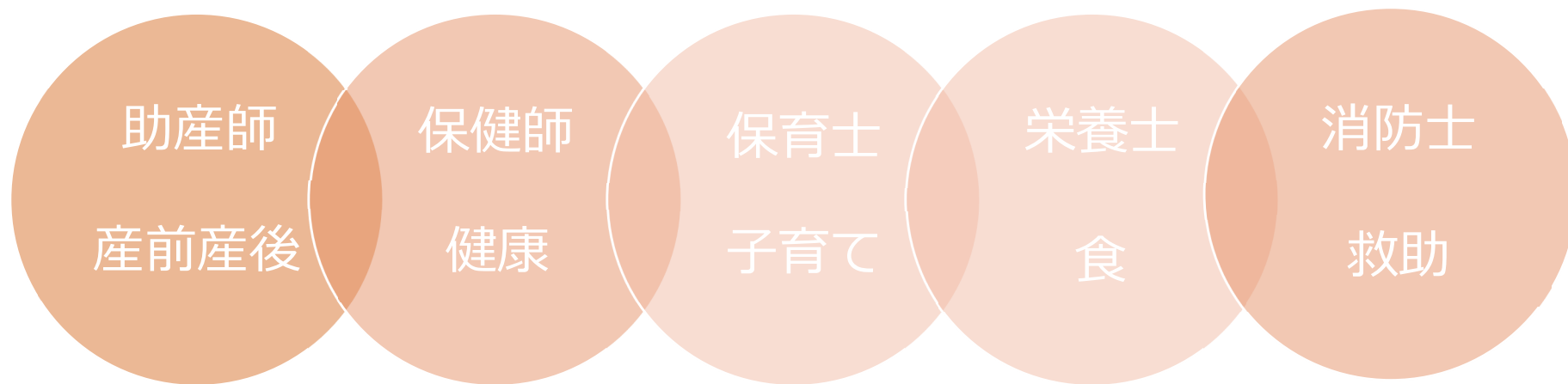
事務分掌【マトリクス図】



“いつも”と“もしも”の 両親教室 / 年間6回



多様な職種が、プレママ・プレパパをサポート



女性視点も 入りやすい。

地域防災の担い手

そのとらえ方を、**広げる。**

地域防災の 担い手を “広げる”

課題

自主防は 地域に昔から住んでいる 有力者がリーダー。
“新しい女性” は入りにくい。



解決策

防災に関心のある “女性たちが中心” となって活動する
グループの立ち上げ支援。



izumiotsu_bosai_jyoshibu
大阪府 泉大津市

- ✓ R5.4 社協災害ボランティアセンター登録者 有志 3名
- ✓ 防災訓練 や 出前講座 月3~4回 コラボ
- ✓ 右上写真 自治会 炊き出し訓練

格言

座ってて ご飯でてくるの。家だけやで。

- 泉大津市社協 ボランティアセンター 防災女子部 -

おっしゃる通り。とへこむ。

- R5.4 泉大津市 危機管理監 政狩拓哉 -

おわりに

- ✓ “入庁1年目” 阪神淡路大震災が発生
- ✓ 応援職員として被災地に派遣
- ✓ 老若男女とわず、雑魚寝の避難生活を目の当たり



先輩

この光景を 絶対わすれたら あかんぞ。

自分に与えられた、役割。

- R6.2 泉大津市 危機管理監 政狩拓哉 -