

4 特定の相手からの執拗なつきまとい等の被害経験

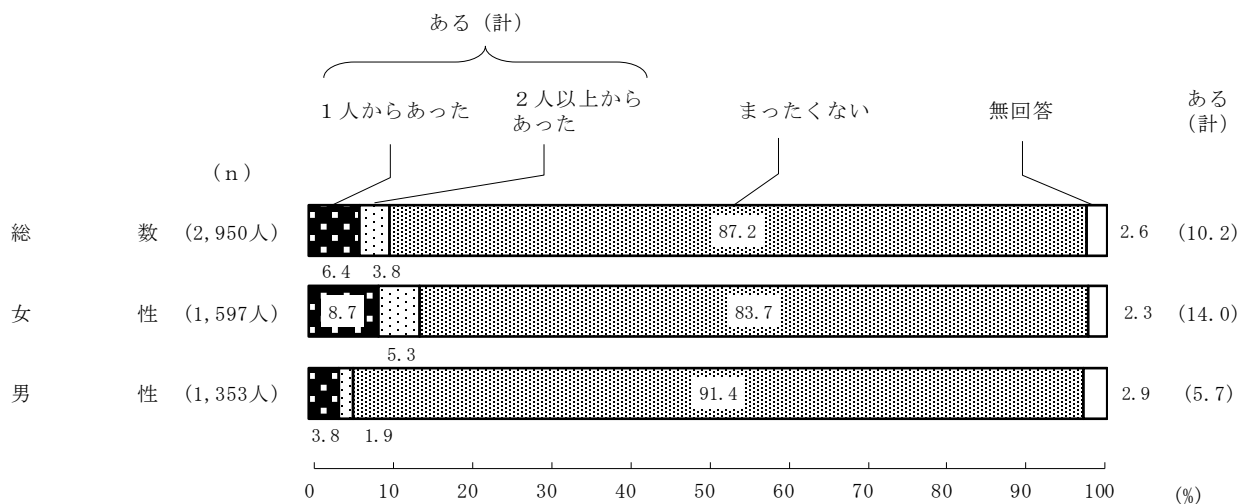
(1) 特定の相手からの執拗なつきまとい等の被害経験の有無

これまでに、特定の相手から執拗なつきまといや待ち伏せ、面会・交際の要求、無言電話や連続した電話・電子メールの送信やSNS・ブログ等への書き込みなどの被害にあったことがあるか聞いたところ、「1人からあった」が6.4%、「2人以上からあった」が3.8%で、被害経験のある人は10.2%となっている。

性別にみると、被害経験のある女性は14.0%、男性は5.7%となっている。(図4-1-1)

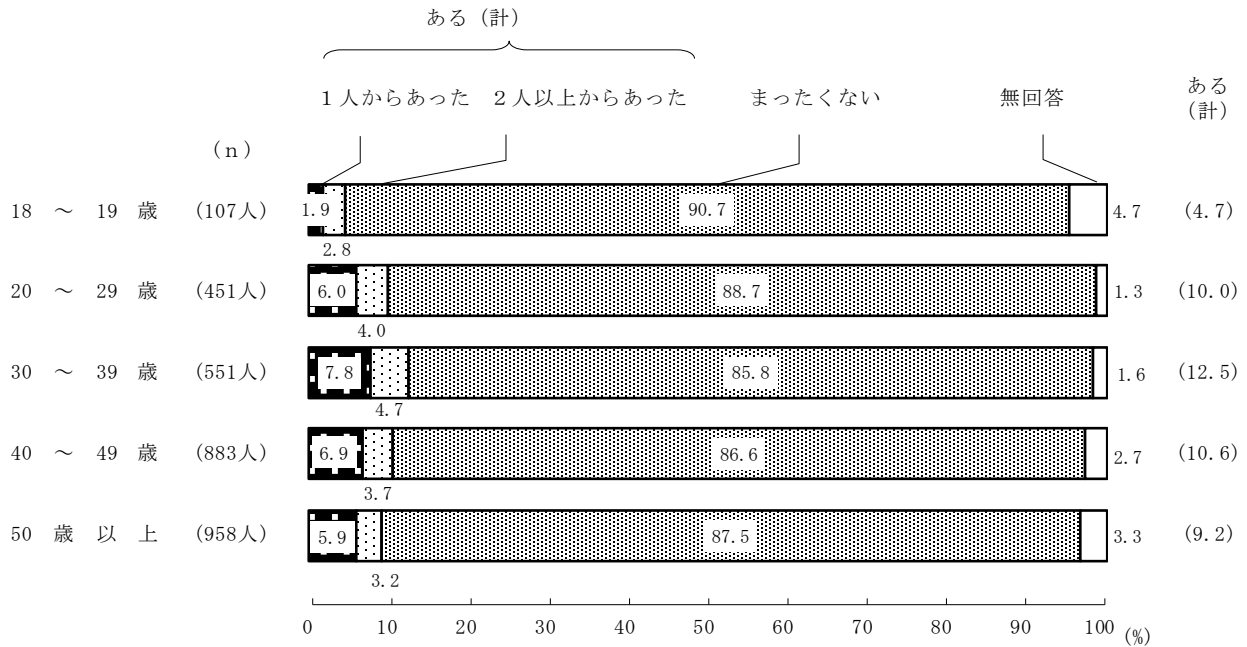
問24 あなたはこれまでに、特定の相手から執拗なつきまといや待ち伏せ、面会・交際の要求、無言電話や連続した電話・電子メールの送信やSNS・ブログ等への書き込みなどの被害にあったことがありますか。あてはまる番号1つに○をつけてください。(○は1つ)

図4-1-1 特定の相手からの執拗なつきまとい等の被害経験の有無



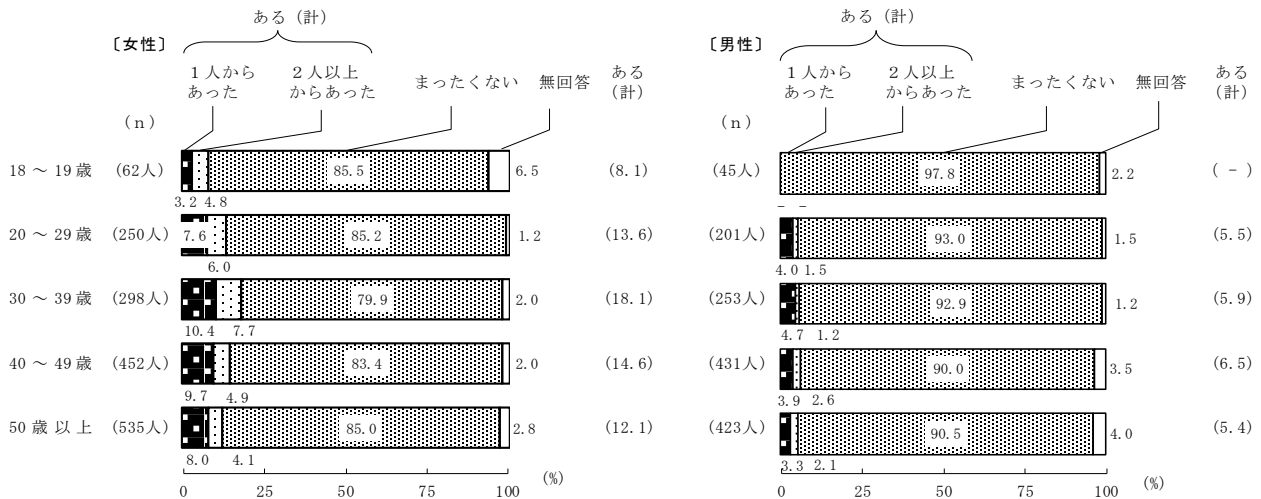
年齢階級別にみると、特定の相手からの執拗なつきまとい等の被害が『ある（計）』は、30～39歳が12.5%で最も多く、次いで40～49歳が10.6%、20～29歳が10.0%となっている。（図4-1-2）

図4-1-2 特定の相手からの執拗なつきまとい等の被害経験の有無（年齢階級別）



性・年齢階級別にみると、特定の相手からの執拗なつきまとい等の被害経験が『ある（計）』は女性の30～39歳で18.1%と最も多く、男性で最も多いのは40～49歳で6.5%となっている。（図4-1-3）

図4-1-3 特定の相手からの執拗なつきまとい等の被害経験の有無（性・年齢階級別）



特定の相手からの執拗なつきまとい等の被害について9つの行為をあげ、それぞれの行為を年代別にみると、

「10 歳代にあった」は“つきまとい、待ち伏せ、押し掛け、うろつき”が 25.9%と最も多く、次いで“面会や交際の要求” (23.3%) などとなっている。

「20 歳代にあった」は“つきまとい、待ち伏せ、押し掛け、うろつき”が 39.9%と最も多く、次いで“面会や交際の要求” (36.5%) などとなっている。

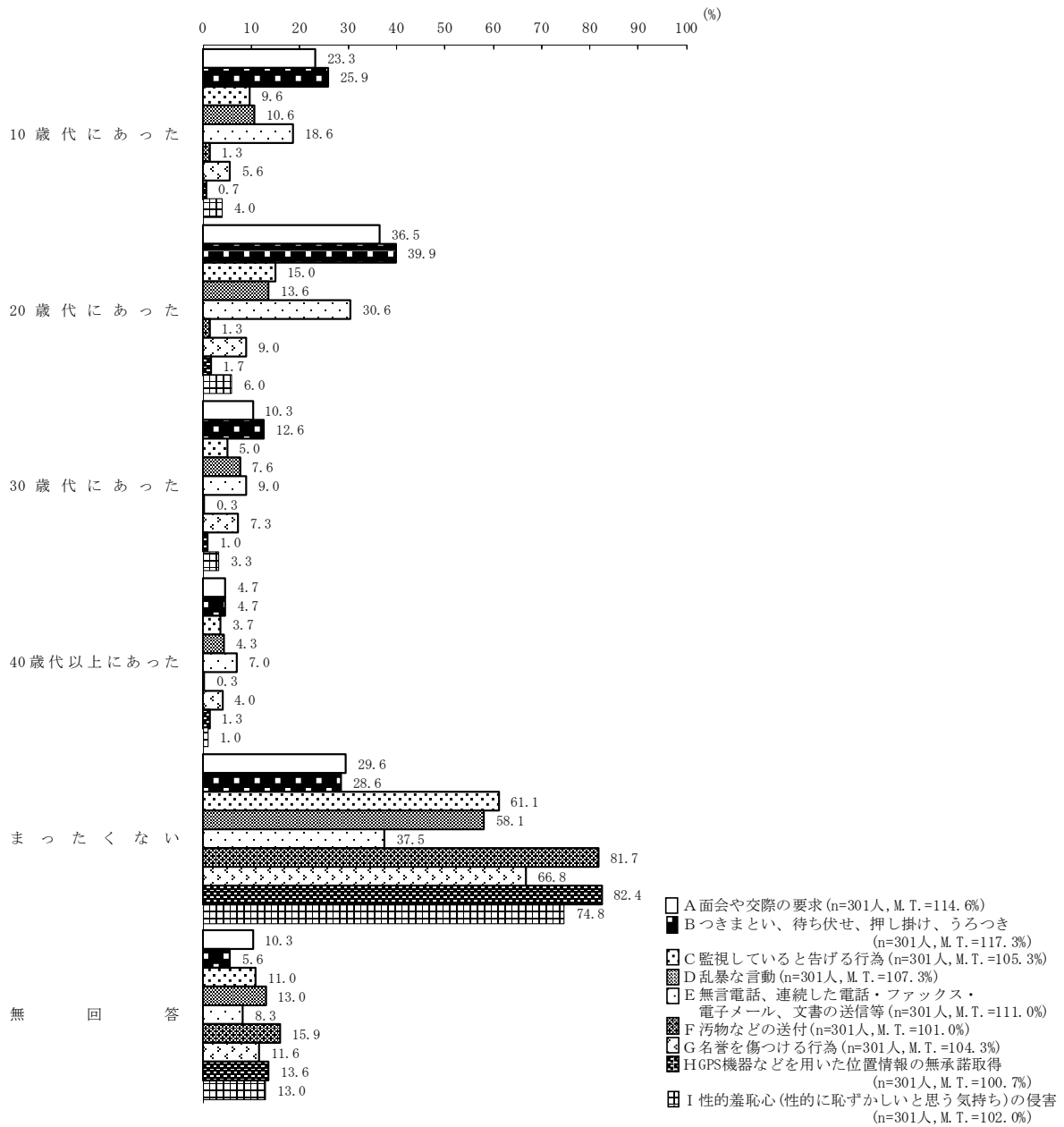
「30 歳代にあった」は“つきまとい、待ち伏せ、押し掛け、うろつき”が 12.6%と最も多く、次いで“面会や交際の要求” (10.3%) などとなっている。

「40 歳代以上にあった」は“無言電話、連続した電話・ファックス・電子メール、文書の送信等”が 7.0%と最も多く、次いで、“面会や交際の要求” (4.7%)、“つきまとい、待ち伏せ、押し掛け、うろつき” (4.7%) などとなっている。(図 4-1-4)

問 25 あなたはこれまでに、1 人あるいは複数特定の相手から、次の A～I のようなことをされましたか。A～I のそれぞれについて、あてはまる番号すべてに○をつけてください。

(○はそれぞれいくつでも)

図 4-1-4 執拗なつきまとい等の被害経験の有無（複数回答）

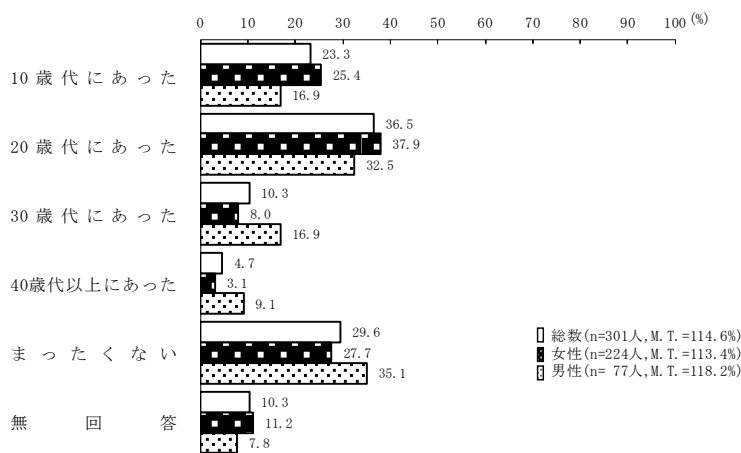


- A 例えば、あなたに、面会、交際その他の望まない行為を行うことを要求するなど
- B 例えば、あなたに、つきまとい、待ち伏せし、進路に立ちふさがる。また、あなたの住居、勤務先、学校その他あなたがふだんいる場所やあなたが実際にいる場所（以下「住居等」という）の付近において見張りをする、あなたの住居等に押し掛ける。あるいは、あなたの住居等の付近をみだりにうろつくなど
- C 例えば、あなたに、あなたの行動を監視していると思わせるようなことを告げたり、あなたの知り得る状態にするなど
- D 例えば、あなたに、著しく粗野、乱暴な言動をするなど
- E 例えば、あなたに、電話をかけて何も告げない、あるいは、あなたに拒まれたにもかかわらず、連続して、電話をかける、ファックスを送る、SNSを用いたメッセージの送信等を行うこと、ブログ、SNSの個人ページにコメント等を送るなど
- F 例えば、あなたに、汚物、動物の死体などの著しく不快感、嫌悪感を覚えさせるような物を送付したり、あなたの知り得る状態にするなど
- G 例えば、あなたに、あなたの名誉を害することを告げたり、あなたの知り得る状態にするなど
- H 例えば、あなたの承諾なく、GPSなどであなたの位置情報を取得したり、あなたの所有する物に位置情報を取得するためのGPS機器を取り付ける行為など
- I 例えば、あなたに、あなたの性的羞恥心を害することを告げたり、あなたの知り得る状態にする、あなたの性的羞恥心を害する文書、画像、電子データの入った記録媒体などを送付したり、あなたの知り得る状態にする、あるいは、あなたの性的羞恥心を害する電子データなどを送付したり、あなたの知り得る状態にするなど

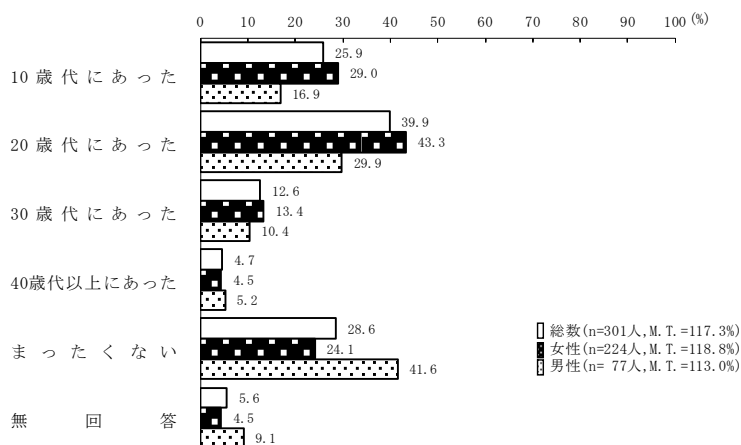
性別にみると、特に“つきまとい、待ち伏せ、押し掛け、うろつき”、“性的羞恥心（性的に恥ずかしいと思う気持ち）の侵害”については男性よりも女性で、“名誉を傷つける行為”については女性よりも男性で、被害経験のある人が多くなっている。（図 4-1-5）

図 4-1-5 執拗なつきまとい等の被害経験の有無（性別）（複数回答）

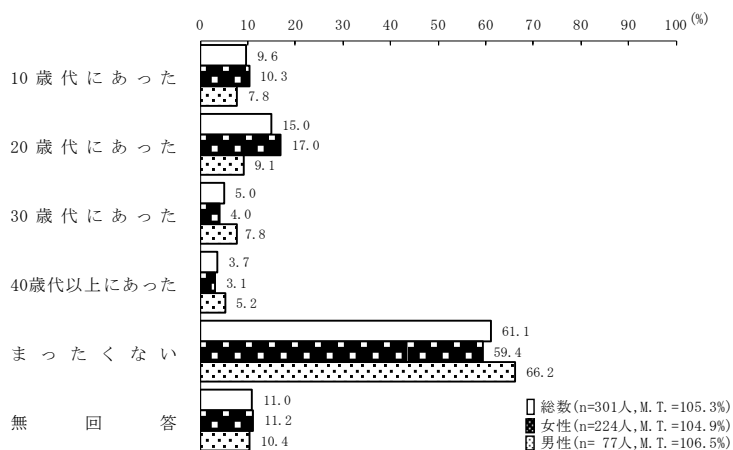
A 面会や交際の要求



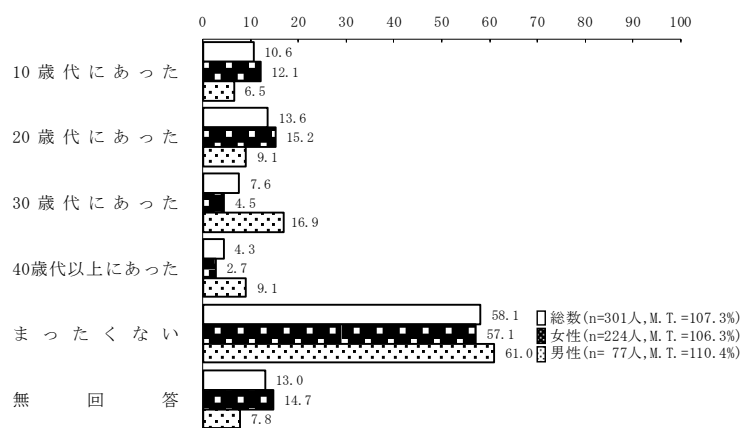
B つきまとい、待ち伏せ、押し掛け、うろつき



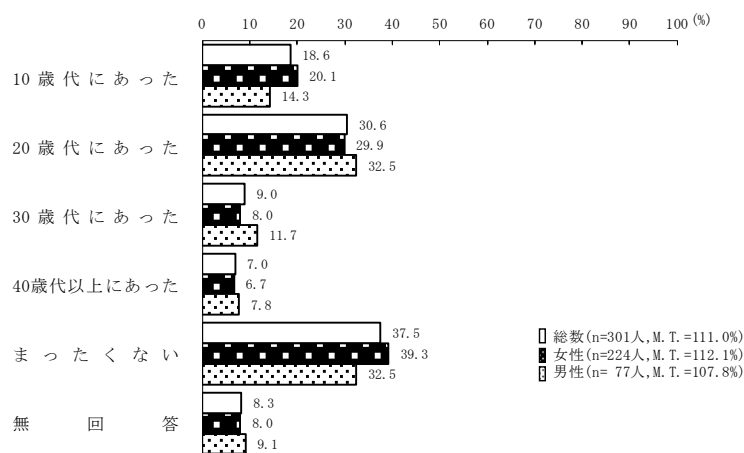
C 監視していると告げる行為



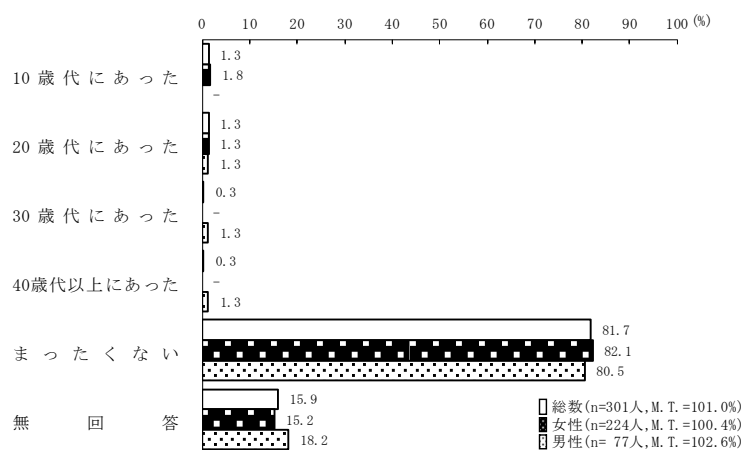
D 乱暴な言動



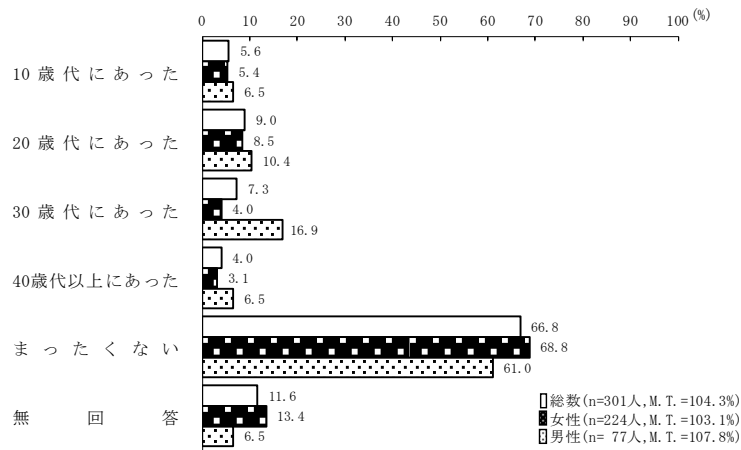
E 無言電話、連続した電話・ファックス・電子メール、文書の送信等



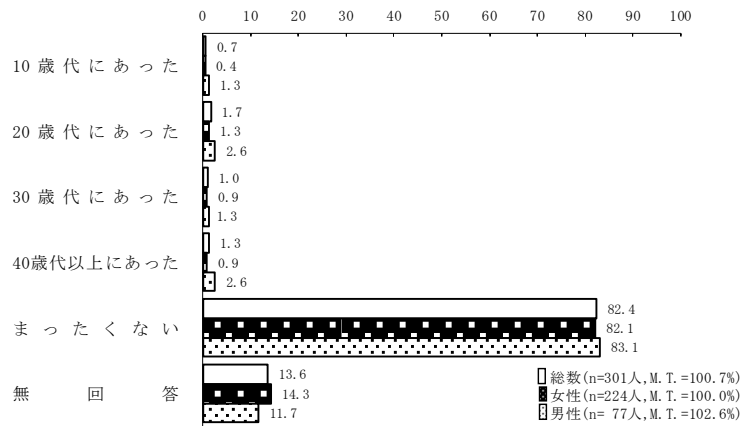
F 汚物などの送付



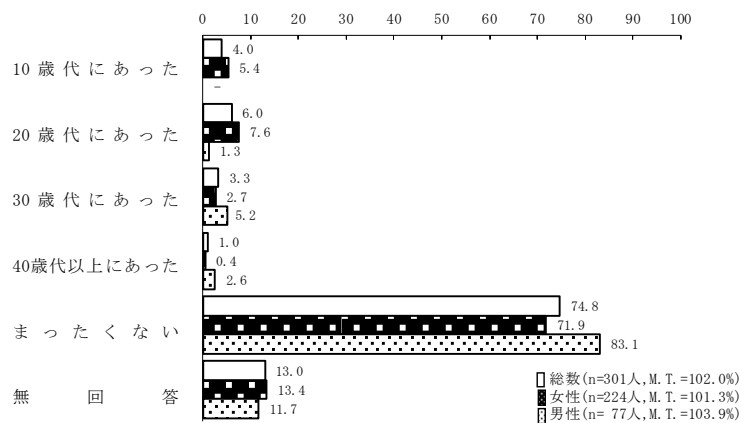
G 名誉を傷つける行為



H GPS機器などを用いた位置情報の無承諾取得



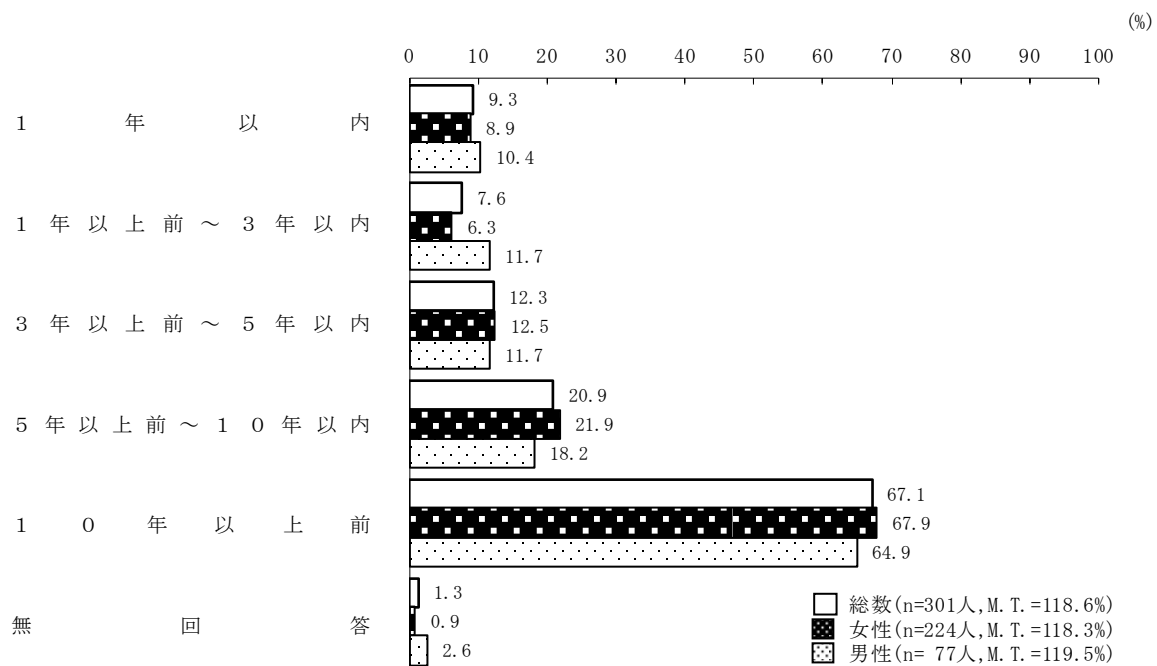
I 性的羞恥心（性的に恥ずかしいと思う気持ち）の侵害



特定の相手からの執拗なつきまとい等の被害経験がある人（301人）に、その被害にあったのは何年前か聞いたところ、「10年以上前」が67.1%と最も多く、次いで「5年以上前～10年以内」（20.9%）、「3年以上前～5年以内」（12.3%）、「1年以内」（9.3%）、「1年以上前～3年以内」（7.6%）となっている。（図4-1-6）

問25-1 また、あなたがその特定の相手から、問25で回答した被害にあったのは、何年前ですか。あてはまる番号すべてに○をつけてください。（○はいくつでも）

図4-1-6 被害にあった時期（何年前・複数回答）



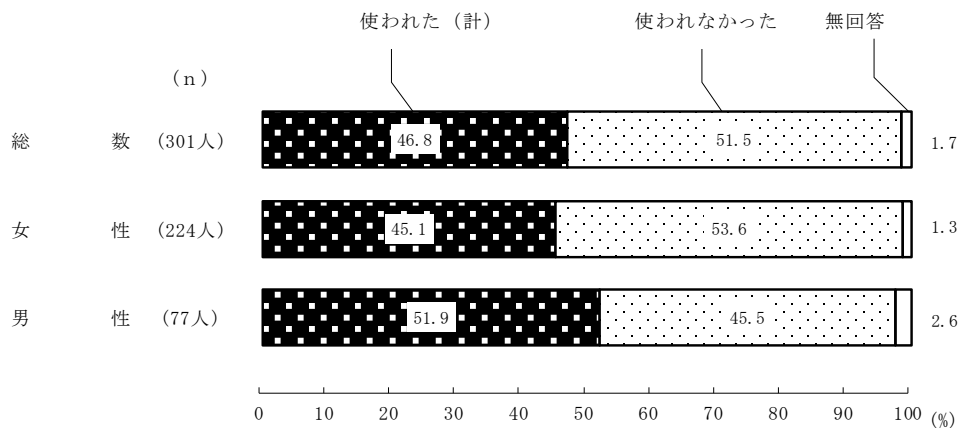
(2) 電子メールやインターネットなどによる被害経験

特定の相手からの執拗なつきまとい等の被害があった人（301人）に、その被害について、電子メールやインターネットなどが使われていたかを聞き、いずれかの通信手段により被害があったと回答した人の合計を『使われた（計）』としてまとめた。

『使われた（計）』は46.8%で、女性が45.1%、男性が51.9%となっている。（図4-2-1）

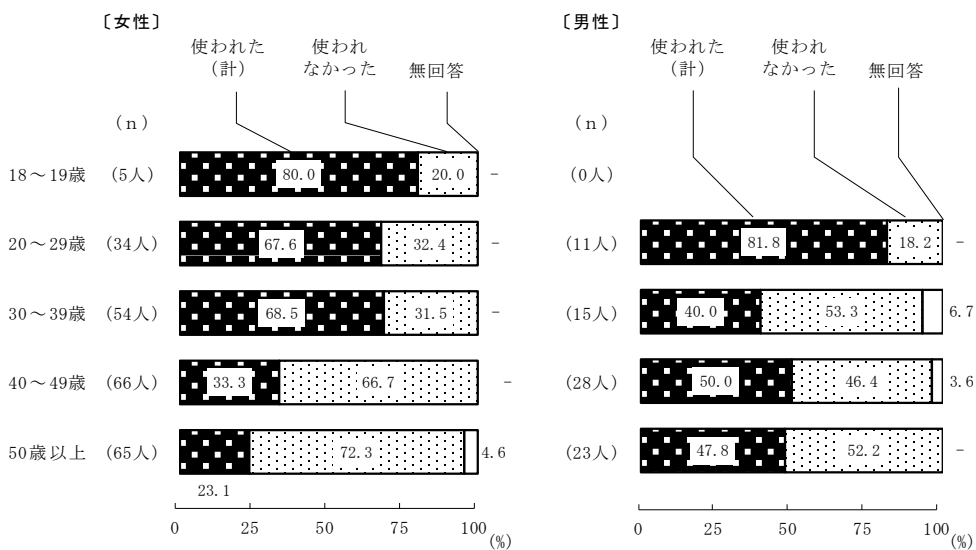
問26 あなたが、問24以降でみたように、特定の相手（加害者）から受けた被害では、電子メールやインターネットなどが使われていましたか。あてはまる番号すべてに○をつけてください。（○はいくつでも）

図4-2-1 電子メールやインターネットなどによる被害経験



性・年齢階級別にみると、『使われた（計）』は、女性では30歳代以下で多くなっている。（図4-2-2）

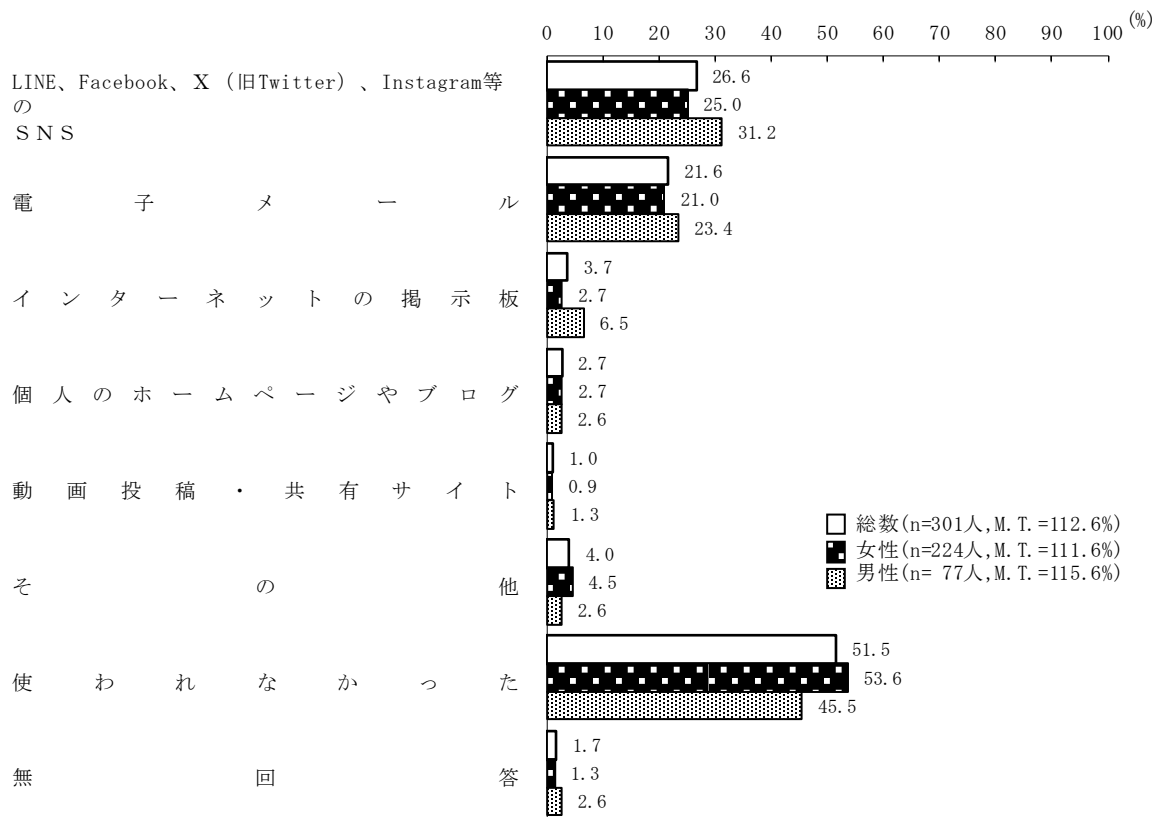
図4-2-2 電子メールやインターネットなどによる被害経験（性・年齢階級別）



※男性の18～19歳は該当者なし。

使われた通信手段をみると、「LINE、Facebook、X（旧Twitter）、Instagram等のSNS」が26.6%と最も多く、次いで「電子メール」が21.6%となっている。（図4-2-3）

図4-2-3 電子メールやインターネットなどによる被害経験（複数回答）



(3) 加害者との関係

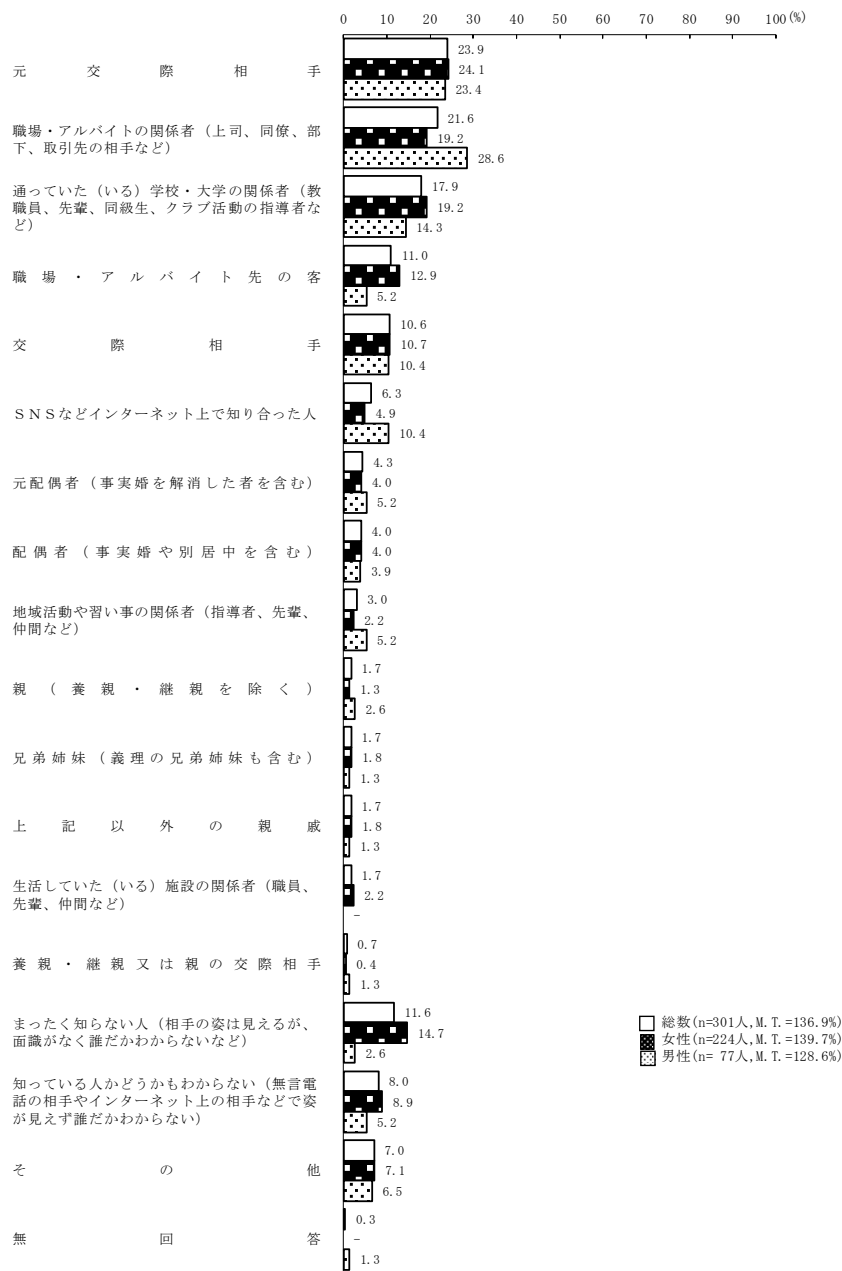
特定の相手からの執拗なつきまとい等の被害にあった人（301人）に、加害者との関係を聞いたところ、「元交際相手」が23.9%と最も多く、次いで「職場・アルバイトの関係者（上司、同僚、部下、取引先の相手など）」（21.6%）、「通っていた（いる）学校・大学の関係者（教職員、先輩、同級生、クラブ活動の指導者など）」（17.9%）などとなっている。

性別にみると、「まったく知らない人」で、男性が2.6%に比べて女性が14.7%と多くなっている。

(図 4-3-1)

問 27 加害者はあなたとどのような関係でしたか。あてはまる番号すべてに○をつけてください。
(○はいくつでも)

図 4-3-1 加害者との関係（複数回答）



* 「上記以外の親戚」とは、下記以外の親戚を指す。
 1. 配偶者（事実婚や別居中を含む） 2. 元配偶者（事実婚を解消した者を含む）
 3. 親（養親・継親を除く） 4. 養親・継親又は親の交際相手 5. 兄弟姉妹（義理の兄弟姉妹も含む）

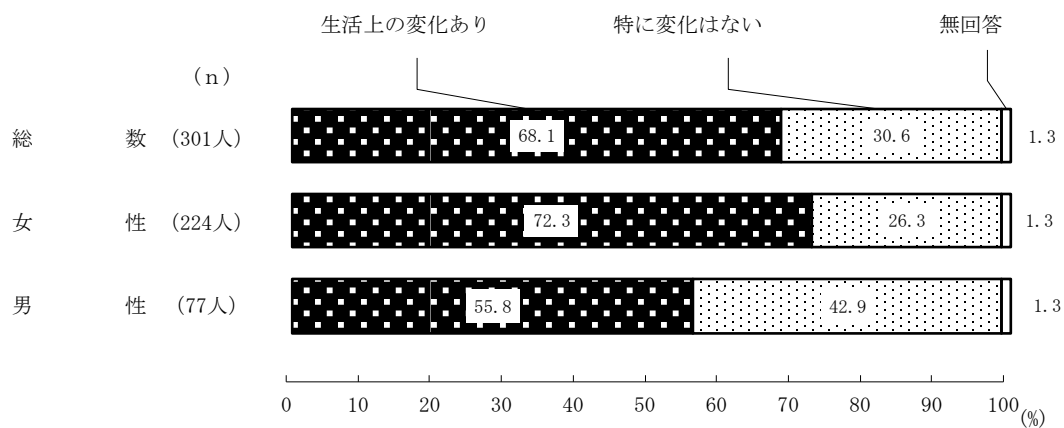
(4) 生活上の変化

特定の相手からの執拗なつきまとい等の被害があった人（301人）に、その被害による生活上の変化を聞き、何らかの変化があったと回答した人を『生活上の変化あり』としてまとめた。

『生活上の変化あり』は68.1%で、女性が72.3%、男性が55.8%となっている。（図4-4-1）

問28 あなたはこれまでに、加害者から受けたそのような被害によって、生活が変わりましたか。あてはまる番号すべてに○をつけてください。（○はいくつでも）

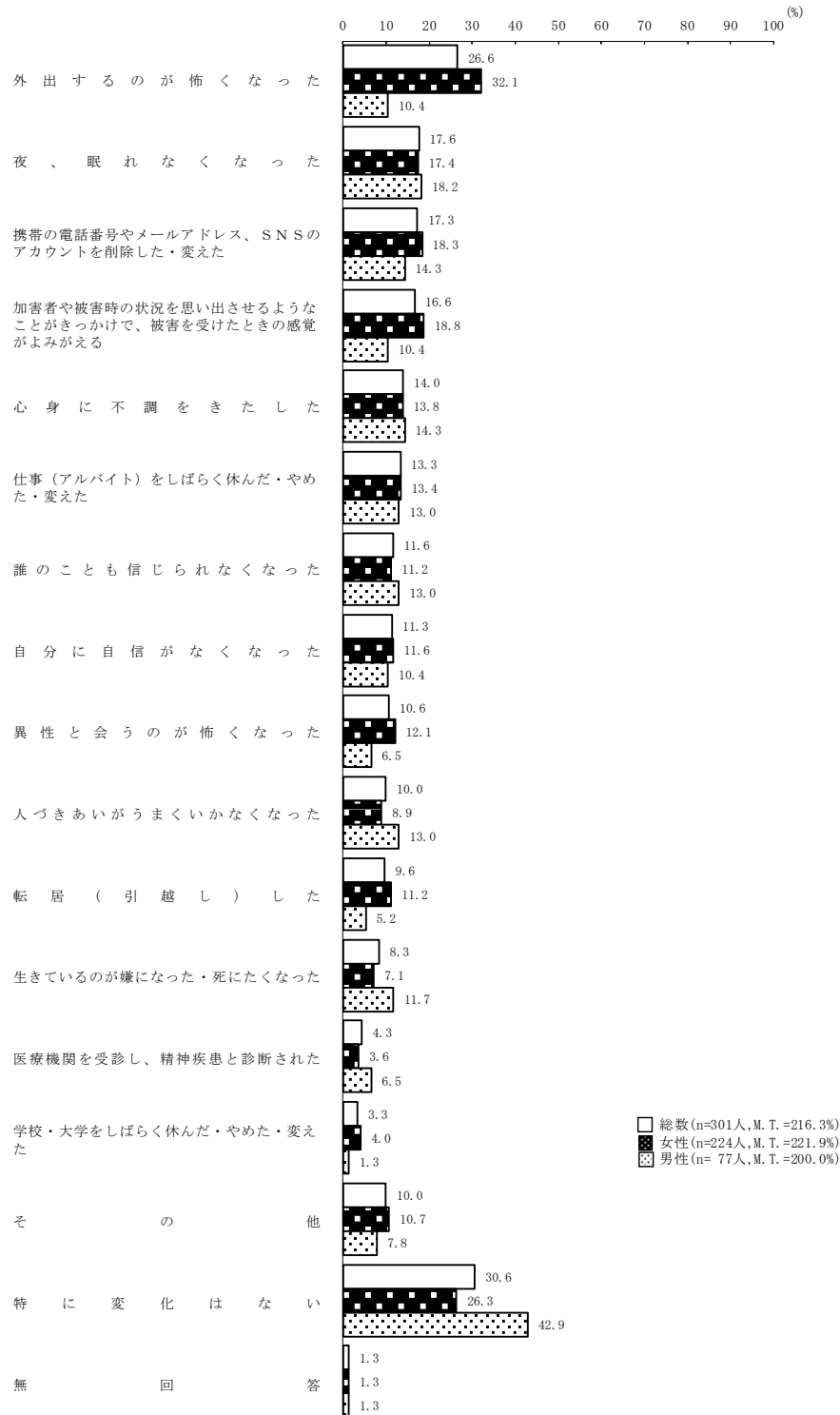
図4-4-1 特定の相手からの執拗なつきまとい等の被害による生活上の変化の有無



生活上の変化の内容をみると、「外出するのが怖くなった」が26.6%、次いで「夜、眠れなくなった」(17.6%)、「携帯の電話番号やメールアドレス、SNSのアカウントを削除した・変えた」(17.3%)などとなっている。

性別にみると、女性は「外出するのが怖くなった」が32.1%と最も多く、男性は「夜、眠れなくなった」が18.2%で最も多くなっている。(図4-4-2)

図4-4-2 特定の相手からの執拗なつきまとい等の被害による生活上の変化（複数回答）



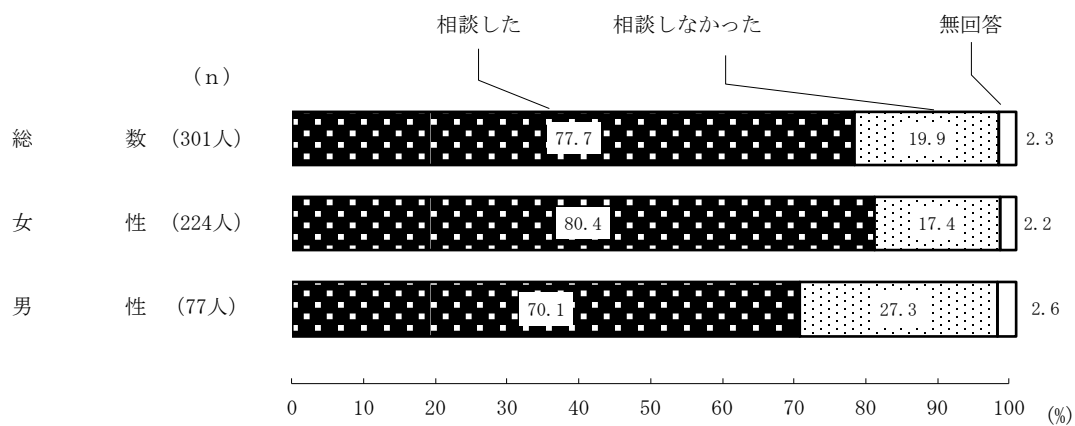
(5) 特定の相手からの執拗なつきまとい等の被害の相談経験

特定の相手からの執拗なつきまとい等の被害があった人（301人）に、その被害について、だれかに打ち明けたり、相談したりしたかを聞き、いずれかの相談先を回答した人の合計を『相談した』にまとめた。

『相談した』は77.7%で、女性が80.4%、男性が70.1%となっている。（図4-5-1）

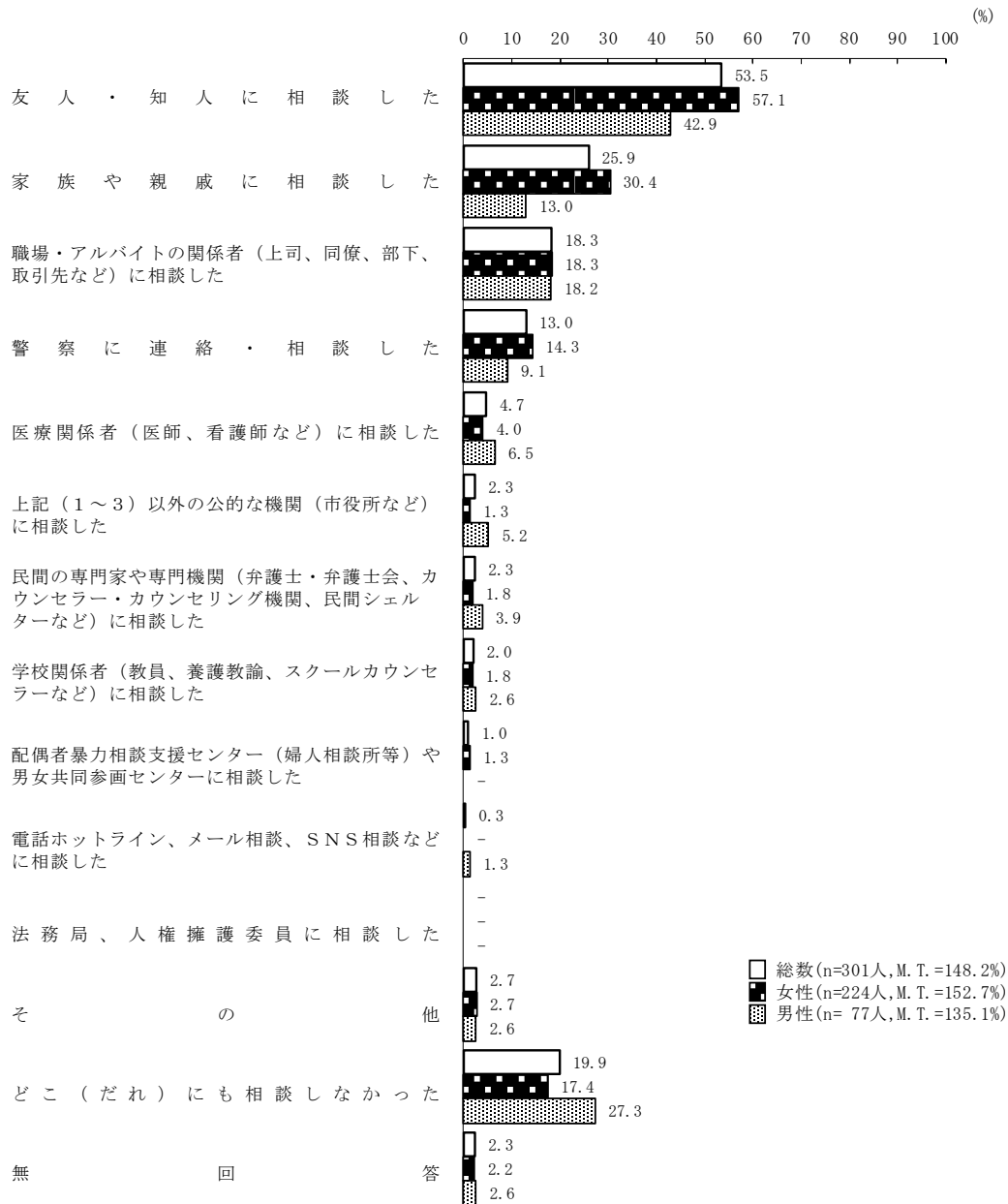
問29 あなたはこれまでに、加害者から受けたそのような被害について、誰かに打ち明けたり、相談したりしましたか。あてはまる番号すべてに○をつけてください。（○はいくつでも）

図4-5-1 特定の相手からの執拗なつきまとい等の被害の相談の有無



相談先をみると、「友人・知人に相談した」が 53.5%と最も多く、次いで「家族や親戚に相談した」(25.9%)、「職場・アルバイトの関係者(上司、同僚、部下、取引先など)に相談した」(18.3%)、「警察に連絡・相談した」(13.0%) などとなっている。(図 4-5-2)

図 4-5-2 特定の相手からの執拗なつきまとい等の被害の相談先(複数回答)



* 「上記(1~3)以外の公的な機関」とは、下記以外の公的な機関を指す。

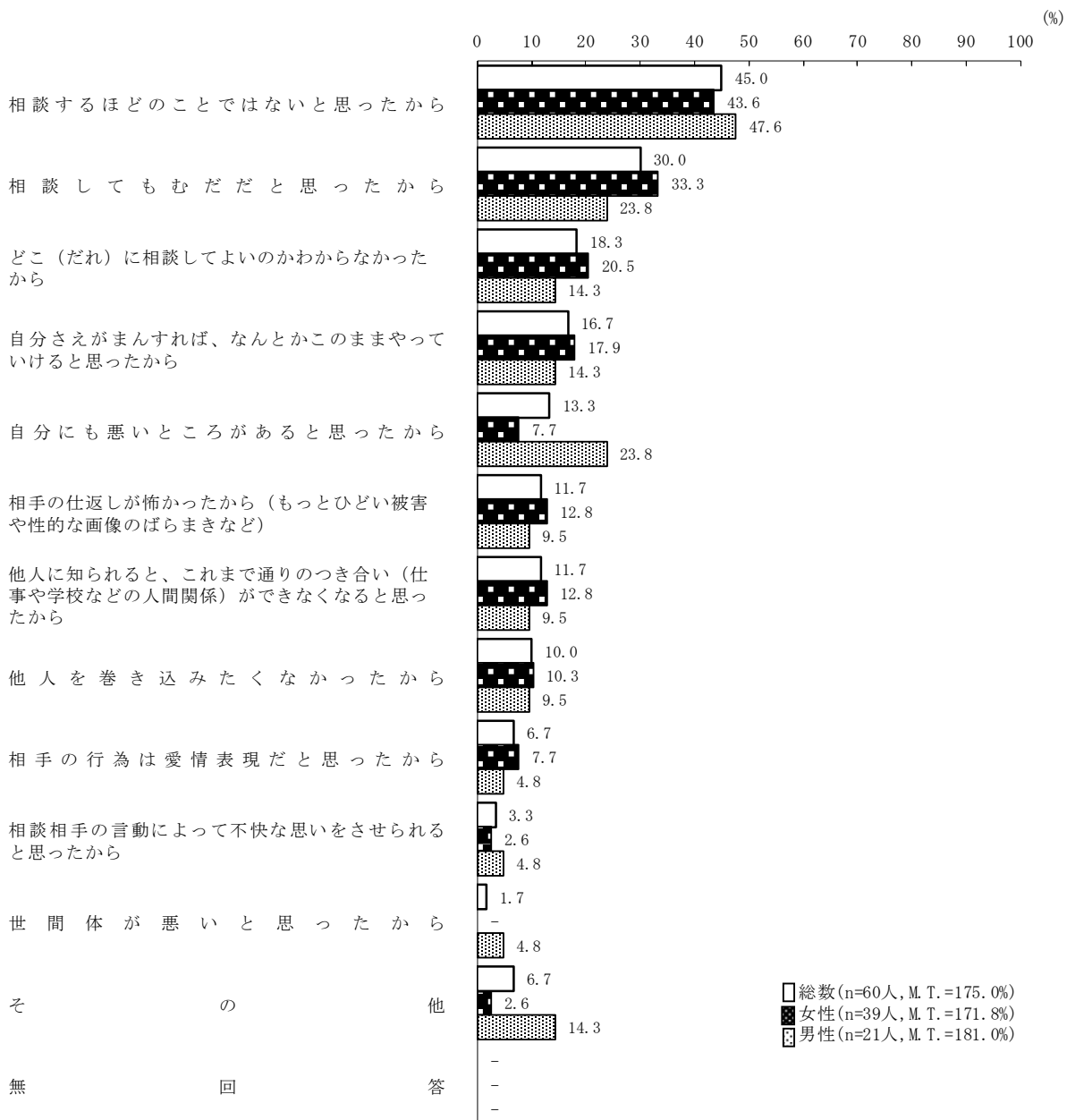
1. 配偶者暴力相談支援センター(婦人相談所等)や男女共同参画センター
2. 警察
3. 法務局、人権擁護委員

(6) 相談しなかった理由

特定の相手からの執拗なつきまとい等の被害について、「どこ（だれ）にも相談しなかった」という人（60人）に、相談しなかった理由を聞いたところ、「相談するほどのことではないと思ったから」（45.0%）が最も多く、次いで「相談してもむだだと思ったから」（30.0%）、「どこ（だれ）に相談してよいのかわからなかったから」（18.3%）、「自分さえがまんすれば、なんとかこのままやっていけると思ったから」（16.7%）などとなっている。（図4-6-1）

問30 どこ（だれ）にも相談しなかったのは、なぜですか。
 あてはまる番号すべてに○をつけてください。（○はいくつでも）

図4-6-1 相談しなかった理由（複数回答）



(7) 命の危険を感じた経験

特定の相手からの執拗なつきまとい等の被害があった人（301人）に、その被害によって、命の危険を感じたことがあるかを聞いたところ、命の危険を「感じた」は27.9%で、女性が30.4%、男性が20.8%となっている。（図4-7-1）

問31 あなたはこれまでに、その被害によって、命の危険を感じたことがありますか。
あてはまる番号1つに○をつけてください。（○は1つ）

図4-7-1 命の危険を感じた経験

